

Boverkets föreskrifter om ändring i verkets föreskrifter och allmänna råd (2011:13) om avhjälpande av enkelt avhjälpna hinder till och i lokaler dit allmänheten har tillträde och på allmänna platser;

Utkom från trycket
den 18 juni 2013
Omtryck

beslutade den 18 juni 2013.

Med stöd av 10 kap. 2 och 10 §§ plan- och byggförordningen (2011:338) föreskriver Boverket i fråga om verkets föreskrifter om ändring i verkets föreskrifter och allmänna råd (2011:13) om avhjälpande av enkelt avhjälpna hinder till och i lokaler dit allmänheten har tillträde och på allmänna platser

dels att 4 § och 6–17 §§ ska ha följande lydelse,

dels att det ska införas en ny paragraf, 8a §, av följande lydelse.

Författningen kommer därför att ha följande lydelse från och med den dag då denna författning träder i kraft.

Inledning

Allmänt

1 § Denna författning innehåller föreskrifter och allmänna råd till 8 kap. 2 § andra stycket och 12 § andra stycket plan- och bygglagen (2010:900).

Föreskrifterna

2 § Föreskrifterna gäller tillgänglighet och användbarhet för personer med nedsatt rörelse- eller orienteringsförmåga. De omfattar

- lokaler dit allmänheten har tillträde (publika lokaler),
- allmänna platser.

Allmänt råd

Nedsatt rörelseförmåga kan exempelvis vara nedsatt funktion i armar, händer, bål och ben liksom dålig balans. Personer med nedsatt rörelseförmåga kan behöva använda t.ex. rullstol, rollator eller käpp.

Nedsatt orienteringsförmåga kan exempelvis vara nedsatt syn, hörsel eller kognitiv förmåga (utvecklingsstörning, hjärnskada).

Ytterligare bestämmelser som behöver beaktas vid avhjälpandet av enkelt avhjälpna hinder i publika lokaler finns bland annat i 2 kap. 6 §, 8 kap. 1, 2, 4, 5, 13, 14 och 17 §§ plan- och bygglagen (2010:900).

Ytterligare bestämmelser som behöver beaktas vid avhjälpandet av enkelt avhjälpna hinder på allmänna platser finns i 8 kap. 12, 13 och 16 §§ plan- och bygglagen (2010:900).

Bestämmelser om tillsyn och ingripanden finns i 11 kap. plan- och bygglagen (2010:900).

De allmänna råden

3 § De allmänna råden innehåller generella rekommendationer om tillämpningen av föreskrifterna i denna författning och i huvudförfattningarna och anger hur någon kan eller bör handla för att uppfylla föreskrifterna. Det står dock den enskilde fritt att välja andra lösningar och metoder, om dessa uppfyller föreskrifterna.

De allmänna råden kan vara sådana regler som ska främja en enhetlig tillämpning av en viss författning eller som ska bidra till utveckling i en viss riktning av praxis men som inte formellt binder den som råden är riktade till.

De allmänna råden kan även innehålla vissa förklarande eller redaktionella upplysningar. De allmänna råden föregås av texten Allmänt Råd och är tryckta med mindre och indragen text.

Terminologi

4 § Termer som inte särskilt förklaras i huvudförfattningarna eller i dessa föreskrifter, har den betydelse som anges i Terminologacentrums publikation *Plan- och byggtermer 1994, TNC 95*.

När begreppet ”kommunikationsutrymme” används i dessa föreskrifter och allmänna råd menas ”utrymme i byggnad som används främst till förflyttning”. Exempel på kommunikationsutrymmen är korridorer, hallar, passager, ramper, trappor och kommunikationsytor i rum. (*BFS 2013:9*).

Enkelt avhjälpna hinder

5 § Hinder enligt 6–18 §§ ska avhjälpas, så snart det inte är orimligt med hänsyn till de praktiska och ekonomiska förutsättningarna. De ekonomiska konsekvenserna får inte bli orimligt betungande för fastighetsägaren, lokalhållaren eller näringsidkaren.

Allmänt råd

Frågan om ett hinder är enkelt att avhjälpa bör ständigt omprövas. Bedömningen av ett och samma hinder kan variera; ett hinder som vid en viss tidpunkt inte bedöms som enkelt avhjälpbart kan senare bedömas vara det om förutsättningarna ändras.

De praktiska förutsättningarna handlar om det som fysiskt behöver göras för att avhjälpa hindret. Förutsättningarna på platsen påverkar bedömningen; ett hinder kan vara enkelt avhjälpbart i en situation men inte i en annan. Exempelvis kan det vara enkelt att komplettera eller ersätta 2–3 trappsteg med en ramp om det finns tillräckligt med utrymme, medan det kan vara svårt att göra det i en trång miljö med smala trottoarer.

De ekonomiska förutsättningarna handlar om kostnaderna för avhjälpandet och förmågan att bära kostnaderna. Exempelvis kan kostnaden för samma åtgärd vara orimligt betungande för en ägare men hanterbar för en annan ägare med andra ekonomiska ramar.

Publika lokaler

6 § Fysiska hinder i form av mindre nivåskillnader, tunga dörrar och olämpligt placerade eller olämpligt utformade manöverdon ska avhjälpas.

Allmänt råd

Trösklar bör tas bort om det är tekniskt möjligt, eller åtgärdas på annat sätt så att nivåskillnader utjämnas, för att t.ex. personer i rullstol eller med rollatorer ska kunna passera.

Mindre nivåskillnader bör överbryggas, exempelvis med ramper. Även om rampen är kort bör lutningen inte vara brantare än 1:12, på grund av risken att falla eller välta baklänges. En lutning på 1:20 eller flackare bör eftersträvas. Rampen bör ha jämn och halkfri yta, vara minst 1,3 m bred och ha avkänningsskydd. Om det finns plats, bör en trappa finnas som komplement till rampen.

Dörrmattor och skrapgaller, som är tunga att passera eller medför snubbelrisk, bör bytas ut eller åtgärdas på annat sätt.

Olämpligt placerade porttelefoner samt manöverdon till exempelvis dörröppnare och ringklockor bör flyttas. Manöverdon till dörröppnare bör i höjd- och sidled placeras så att även en person i rullstol eller med rollator kan använda dem utan att träffas av dörrbladet. Manöverdon bör placeras så att de lätt kan nås från rullstol. En lämplig placering är med centrum 80 cm från marken och minst 70 cm, men gärna 100 cm, från hörn, dörrblads framkant eller annat hinder i ogynnsammaste läge (se bild 1).

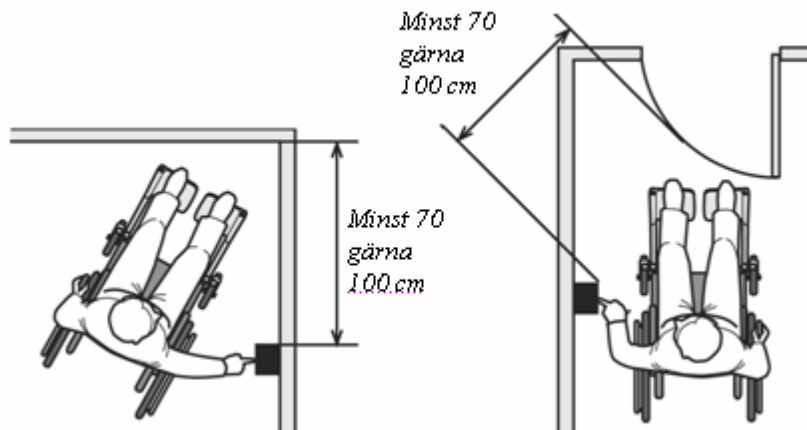


Bild 1.

Dörrar med dörrstängare bör förses med automatisk dörröppnare. Även andra dörrar kan ibland vara för tunga att öppna för många människor och bör därför förses med automatisk dörröppnare. Vid utformningen av dörrar med automatisk öppnare är det viktigt att de ingående funktionerna placeras på rätt plats (se ovan), att manöverknappar kontrastmarkeras, att områden där dörrar slås upp markeras i golv alternativt att dörrar förses med säkerhetssensorer, och dylikt.

Olämpligt placerade manöverpaneler i och utanför hissar bör flyttas och olämpligt utformade manöverpaneler bör bytas. Manöverpanelers läge har betydelse för om rullstolsburna kan nå dem. Utformningen är viktig för personer med nedsatt syn och för personer med nedsatt kognitiv förmåga. Utgångsknappen bör ha form och ljushet som avviker mot omgivningen. För lämplig utformning och placering av manöverpaneler, se SS-EN 81-70.

Olämpligt utformade handtag och lås bör bytas mot sådana som kan hanteras även av personer med nedsatt styrka eller nedsatt grip- eller precisionsförmåga. (BFS 2013:9).

7 § Hinder i form av bristande kontrastmarkering och bristande varningsmarkering ska avhjälpas.

Allmänt råd

Viktiga målpunkter, t.ex. entrédörrar, manöverdon till automatiska dörröppnare, hissdörrar, toalettdörrar, receptionsdiskar, informationsställen, dörrar till och i utrymningsvägar samt trapphus bör kontrastmarkeras så att personer med nedsatt syn eller kognitiv förmåga lättare kan orientera sig. Kontrastmarkeringar kan uppnås med avvikande material och ljushetskontrast. En ljushetskontrast på minst 0,40 enligt NCS (Natural Colour System) ökar avsevärt möjligheten för personer med nedsatt syn att uppfatta markeringen.

Logiska ledstråk som leder till och mellan målpunkterna bör anordnas till ledning för personer med nedsatt orienteringsförmåga. Kontrastlinjer i golv bör anordnas med både ljushetskontrast och taktill kontrast för personer med kraftigare nedsatt syn. För personer med nedsatt kognitiv förmåga underlättas orienteringen av logiska färgsystem.

Stora glasytor i dörrar samt glasytor som kan förväxlas med dörrar eller öppningar bör markeras, Markeringarna bör avvika mot bakgrunden och placeras i ögonhöjd för både stående och sittande personer.

Trappor bör förses med kontrastmarkeringar så att personer med nedsatt syn kan uppfatta nivåskillnaderna, exempelvis genom att nedersta plansteget och framkanten på trappavsatsen vid översta sättsteget i varje trapplopp ges en ljushetskontrast på minst 0,40 enligt NCS (se bild 2). Markeringarna bör göras på ett konsekvent sätt inom byggnaden.

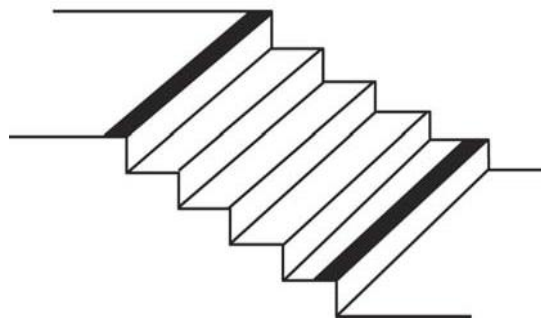


Bild 2. Exempel på kontrastmarkering av trappa

Utstickande byggnadsdelar, exempelvis trappor eller kapphyllor, lägre än 2,00 m över golv, bör byggas in eller utmärkas så att de även kan upptäckas av personer med nedsatt syn som använder teknikkäpp. (BFS 2013:9).

8 § Hinder i form av bristande utformning av orienterande skyltning ska avhjälpas. (BFS 2013:9).

Allmänt råd

Skyltar som behövs för att man ska kunna orientera sig bör vara lättbegripliga och lättlästa, ha ljushetskontrast och vara placerade på lämplig höjd för att kunna läsas och höras såväl av personer i rullstol som av stående personer med nedsatt syn. De bör placeras där man förväntar sig att de ska finnas och så att man kan komma tätt intill. Textstorleken bör vara anpassad efter läsavståndet och ytan bör inte ge upphov till reflexer. Skyltar bör vara kompletterade med bokstäver i antingen upphöjd relief eller punktskrift eller båda samt i vissa fall med talad information och tydliga, lättförståeliga och välkända symboler. Elektronisk skyltning bör anpassas så att personer med nedsatt orienteringsförmåga kan uppfatta och förstå den. Tydlig och

väl belyst skyltning har stor betydelse för att bl.a. personer med nedsatt syn eller hörsel och personer med nedsatt kognitiv förmåga ska kunna orientera sig. (BFS 2013:9).

8a § Hinder i form av brister i ljudmiljön ska avhjälpas. (BFS 2013:9).

Allmänt råd

Dålig hörbarhet bör förbättras genom att anpassa rumsakustiken till lokalens avsedda användning, exempelvis genom komplettering med ljudabsorbenter. Taluppfattbarheten bör särskilt beaktas. Störande bakgrundsljud från tekniska installationer, hissar eller trafik kan behöva avskärmas.

Receptioner bör utrustas med teleslinga eller någon annan teknisk lösning så att de blir tillgängliga och användbara för personer med nedsatt hörsel.

För personer med nedsatt orienteringsförmåga har lokalens ljudmiljö stor betydelse för användbarheten, exempelvis för hur personer med nedsatt hörsel kan uppfatta tal. (BFS 2013:9).

9 § Hinder i form av bristande eller bländande belysning ska avhjälpas.

Allmänt råd

Stora glasytor mot det fria och fönster i slutet av korridorer bör kunna skärmas av för att motverka bländning. Avskärmning kan ske exempelvis med gardiner, markiser eller persienner.

Fast belysning som är bländande bör åtgärdas, exempelvis genom att ljuskällan avskärmas. Det är också viktigt att kontrasten i ljushet mellan angränsande utrymmen eller mellan ute och inne inte är för stor. Belysningen kan vara avgörande för om personer med nedsatt syn kan orientera sig. Personer med nedsatt syn behöver rätt utformat ljus för att kunna se och läsa, och personer med nedsatt hörsel eller som är döva för att kunna läsa teckenspråk och läsa på läppar.

Belysningen i kommunikationsutrymmen bör anpassas så att den är jämn och anordnad så att personer med nedsatt rörelse- eller orienteringsförmåga kan orientera sig och uppfatta hur underlaget ser ut. (BFS 2013:9).

10 § Hinder i form av brist på och bristande utformning av balansstöd ska avhjälpas.

Allmänt råd

Där ledstänger saknas eller bara finns på ena sidan om en trappa eller ramp bör de kompletteras så att de finns på båda sidor. Ledstänger bör sitta på 0,9 meters höjd och vara lätta att gripa om. De bör löpa oavbrutet, samt förbi trappans eller rampens början och slut med minst 30 cm. Ledstängerna bör ha kontrasterande ljushet gentemot omgivande ytor. Det bör vara möjligt att hålla i ledstången även förbi infästningarna. (BFS 2013:9).

11 § Hinder i form av brister i utformning och placering av fast inredning ska avhjälpas.

Allmänt råd

Fast inredning bör anpassas för att fungera för personer med nedsatt rörelse- eller orienteringsförmåga. Exempel på sådan anpassning kan vara att flytta fast inredning, som är placerad för högt eller för nära hörn, så att personer i rullstol kan nå dem. Andra exempel på anpassning kan vara att komplettera system med talförbindelse och ljud- och ljusanordning så att personer med nedsatt orienteringsförmåga kan ta del av information. Exempel på åtgärder

för att personer med nedsatt syn ska kunna använda knappsatser där sifferkombinationer ska slås in kan vara att knappsatsen förses med ljushetskontrast, att 5:an förses med en taktilt märkbar punkt och att knappsatsen förses med punktskrift.

I hygienrum avsett för personer med nedsatt rörelseförmåga bör fast inredning kompletteras så att hygienrummet kan användas av dessa personer. Olämpligt placerade eller dåligt fungerande inredningsdetaljer som gör hygienrummet svårt att använda bör flyttas eller bytas ut.

Hygienrum bör kompletteras med kontrastmarkeringar så att personer med nedsatt syn kan orientera sig. Bristfällig larmutrustning bör kompletteras, så att även hörselskadade och döva kan nås av varningssignaler i händelse av brand eller annan fara. (BFS 2013:9).

Allmänna platser

12 § Fysiska hinder såsom mindre nivåskillnader, ojämn markbeläggning, svårforcerade rännदार and trottoarkanter ska avhjälpas.

Allmänt råd

Nivåskillnader vid övergångsställen, andra gångpassager, parkeringsplatser för rörelsehindrade med särskilt tillstånd och hållplatser bör avfasas till 0-kant så att personer i rullstol eller med rollator kan ta sig fram. Avfasningen bör, om plats finns, inte ha större lutning än 1:12 och bredden bör vara 90–100 cm. Vid sidan av avfasningen bör kantstenen ligga kvar så att personer med nedsatt syn kan ta ut riktningen över gatan. Avfasningen bör ha jämn och halkfri yta.

Ojämn markbeläggning som utgör hinder för personer i rullstol och med rollator att ta sig fram på gångytor bör bytas ut, exempelvis genom att ett stråk med jämnare markbeläggning fälls in.

Mindre nivåskillnader i gångytor bör överbryggas, exempelvis med ramper. Även om rampen är kort bör lutningen inte vara större än 1:12, på grund av risken att falla och välta baklänges. En lutning på 1:20 eller flackare bör eftersträvas. Rampen bör ha jämn och halkfri yta, vara minst 1,3 m bred och ha avåkningskydd. Tvärlutningen bör inte vara mer än vad som krävs för vattenavrinningen och inte överstiga 1:50, för att inte utgöra fara för personer med dålig balans, för att personer med nedsatt eller kraftigt nedsatt syn inte ska tappa orienteringen och för att personer i rullstol eller med rollator ska kunna ta sig fram. Om det finns plats, bör en trappa finnas som komplement till rampen.

Rännदार som utgör hinder för personer i rullstol och med rollator bör täckas över så att ytan blir jämn eller bytas ut mot t.ex. avrinningsgaller eller rännदार som utan svårighet kan passeras av personer i rullstol eller med rollator. (BFS 2013:9).

13 § Hinder i form av bristande kontrastmarkering och varningsmarkering ska avhjälpas.

Allmänt råd

Viktiga målpunkter, t.ex. busshållplatser, perronger, övergångsställen och upphöjda gångpassager över gator, entréer m.m. bör kontrastmarkeras så att personer med nedsatt syn eller kognitiv förmåga lättare ska kunna upptäcka dem. Logiska ledstråk kan anordnas till och mellan målpunkterna. Naturliga ledytor som gräskanter, murar, staket, kanter och fasader kan kompletteras med konstgjorda ledytor till sammanhängande ledstråk. Kontrastmarkering kan exempelvis anordnas genom att material som avviker taktilt och i ljushet fälls in i markbeläggningen, t.ex. tydligt känbara plattor i asfaltyta.

Markbeläggningen bör utformas så att den inte medför snubbelrisk. En ljushetskontrast på minst 0,40 enligt NCS ökar avsevärt möjligheten för personer med nedsatt syn att uppfatta markeringen.

Trappor bör förses med kontrastmarkeringar så att personer med nedsatt syn kan uppfatta nivåskillnaderna, exempelvis genom att framkanten på nedersta plansteget och framkanten på trappavsatsen vid översta sättsteget i varje trapplopp ges en ljushetskontrast på minst 0,40 enligt NCS (Se bild 2). Markeringarna bör göras på ett konsekvent sätt inom området.

Stolpar i gångbanor, fallkanter och andra detaljer bör kontrastmarkeras för att underlätta för personer med nedsatt syn och personer med nedsatt kognitiv förmåga att urskilja detaljer. En ljushetskontrast på minst 0,40 enligt NCS ökar avsevärt möjligheten för personer med nedsatt syn att uppfatta markeringen.

Utstickande byggnadsdelar, exempelvis trappor, skyltar och balkonger, lägre än 2,20 m över mark bör byggas in eller utmärkas särskilt, så att de inte utgör risk för personer med nedsatt syn.

Fasta hinder i gångytor bör, om det inte är möjligt att flytta dem bort från gångytan, tydligt markeras visuellt och utformas så att de kan upptäckas med teknikkäpp.

Oskyddade glasytor bör markeras. Markeringarna bör avvika mot bakgrunden och placeras i ögonhöjd för både stående och sittande personer. (BFS 2013:9).

14 § Hinder i form av brist på och bristande utformning av orienterande skyltning ska avhjälpas.

Med skyltar avses i denna paragraf inte vägmärken eller andra anordningar enligt vägmärkesförordningen (2007:90). Skyltar ska utformas och placeras så att de inte kan förväxlas med vägmärken och andra anordningar (se vidare 8 kap. 4 § vägmärkesförordningen). (BFS 2013:9).

Allmänt råd

Skyltar som behövs för att man ska kunna orientera sig bör finnas. Skyltar bör vara lättbegripliga och lättlästa, ha ljushetskontrast och vara placerade på lämplig höjd för att kunna läsas och höras såväl av personer i rullstol som av stående personer med nedsatt syn. De bör placeras där man förväntar sig att de ska finnas och så att man kan komma tätt intill. Textstorleken bör vara anpassad efter läsavståndet och ytan bör inte ge upphov till reflexer. Skyltar bör vara kompletterade med bokstäver i antingen upphöjd relief eller punktskrift eller båda samt i vissa fall med talad information och tydliga, lättförståeliga och välkända symboler. Elektronisk skyltning bör anpassas så att personer med nedsatt orienteringsförmåga kan uppfatta och förstå den.

Tydlig och väl belyst skyltning har stor betydelse för att bl.a. personer med nedsatt syn eller hörsel och personer med nedsatt kognitiv förmåga ska kunna orientera sig. (BFS 2013:9).

15 § Hinder i form av bristande eller bländande belysning ska avhjälpas.

Allmänt råd

Fast belysning som är bländande bör åtgärdas, exempelvis genom att ljuskällan avskärmas. Belysningen kan vara avgörande för om personer med nedsatt syn kan orientera sig. Personer med nedsatt syn behöver rätt utformat ljus för att kunna se och läsa, och personer med nedsatt hörsel eller som är döva för att kunna läsa teckenspråk och läsa på läppar.

Belysningen på gångytor och vid viktiga målpunkter bör anpassas så att den är jämn och anordnad så att även personer med nedsatt syn kan uppfatta

hur underlaget ser ut, och så att hörselskadade eller döva kan uppfatta teckenspråk och läsa på läppar. (BFS 2013:9).

16 § Hinder i form av brist på och bristande utformning av balansstöd ska avhjälpas.

Allmänt råd

Där ledstänger saknas eller bara finns på ena sidan om en trappa eller ramp bör de kompletteras så att de finns på båda sidor. Ledstänger bör sitta på 0,9 meters höjd och vara lätta att gripa om. De bör löpa oavbrutet, samt förbi trappans eller rampens början och slut med minst 30 cm. Ledstängerna bör ha kontrasterande ljushet gentemot omgivande ytor. Det bör vara möjligt att hålla i ledstången även förbi infästningarna. (BFS 2013:9).

17 § Hinder i form av bristande utformning av parkeringsplatser för rörelsehindrade med särskilt tillstånd ska avhjälpas. (BFS 2013:9).

Allmänt råd

Vissa platser på en parkeringsplats bör åtgärdas så att de medger att rullstol tas in och ut från sidan av fordonen. Breddmättet på en sådan plats bör vara 5,0 m. Om fri yta finns intill parkeringsplatsen kan sådan yta räknas in i breddmättet.

Om uppställningsplatsen är placerad längs en gata bör den ha tillräckligt längdmått så att utrymme finns för att kunna passera med rullstol mellan parkerade fordon. Vissa platser kan göras extra långa för att ta in och ut rullstol baktill på fordonet. För det behövs en cirka 9 meter lång plats.

Lutningen i längs- och sidled bör inte vara mer än vad som krävs för vattenavrinningen och inte överstiga 1:50. Markbeläggningen bör vara fast, jämn och halkfri. (BFS 2013:9).

18 § Hinder i form av brister i lekplatsers utformning eller utrustning ska avhjälpas.

Allmänt råd

Brister, som gör det svårt för barn med nedsatt rörelse- eller orienteringsförmåga att alls använda lekplatsen bör åtgärdas. Även brister som gör det svårt att vistas på lekplatsen för föräldrar med nedsatt rörelse- eller orienteringsförmåga eller för andra och som tar hand om barnen, bör åtgärdas.

1. Denna författning¹ träder i kraft den 2 maj 2011, då verkets föreskrifter och allmänna råd (BFS 2003:19) om undanröjande av enkelt avhjälpna hinder till och i lokaler dit allmänheten har tillträde och på allmänna platser ska upphöra att gälla.

2. Äldre föreskrifter ska fortfarande gälla för ärenden som har påbörjats före den 2 maj 2011 och ärenden som avser överklagande av beslut i ett sådant ärende till dess ärendet är slutligt avgjort.

Denna författning² träder i kraft den 1 juli 2013.

På Boverkets vägnar

JANNA VALIK

Lars Estlander

¹ BFS 2011:13.

² BFS 2013:9.